

ODSTRANĚNÍ BODOVÉ ZÁVADY – LÁVKA LP2 PŘES DŘEVNICI – výstavba nové lávky, vč. realizace připojení páteřních cyklostezek

19. ÚNORA 2025

Dopravoprojekt Ostrava a.s.
Ing. Stáňová Marta



Úvod

Účelem tohoto dokumentu je, seznámit jednotlivé správce sítí s plánem stavebních prací a technologie výstavby jako i důraz na součinnost při přepojování vedení.

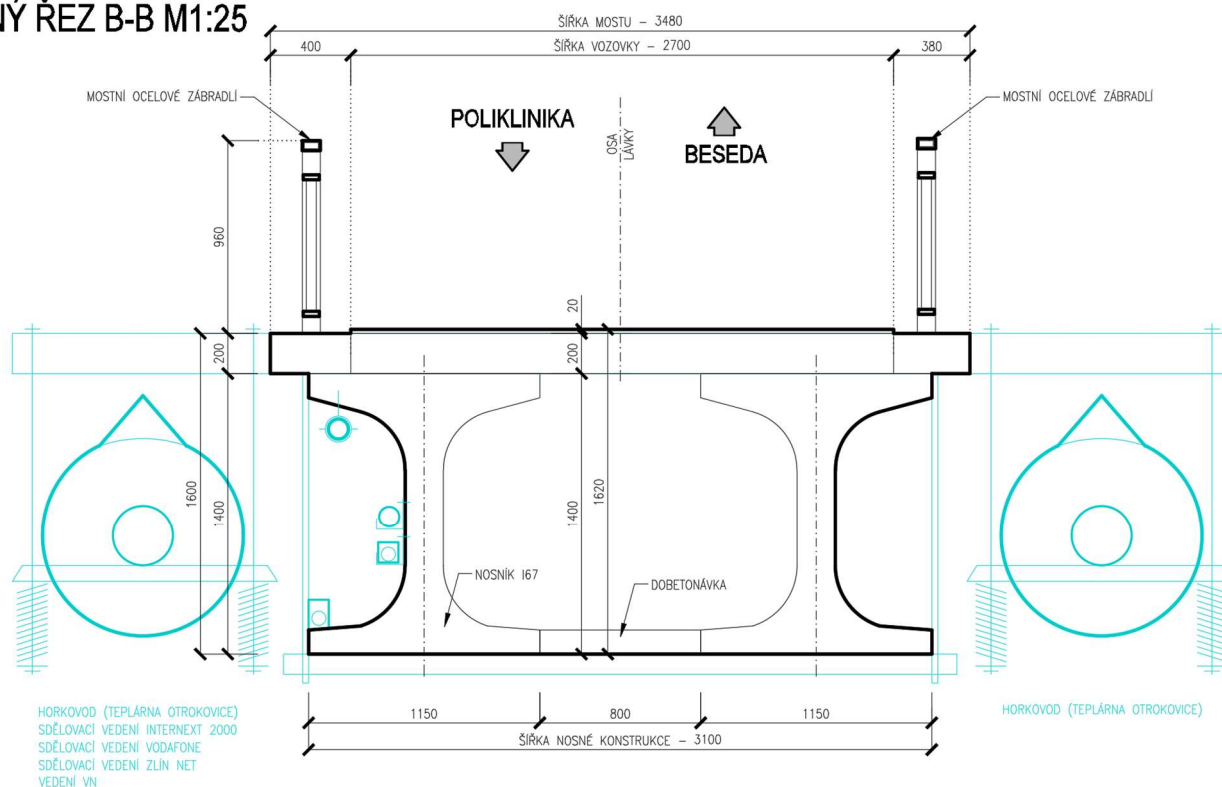
Dokument je přílohou PD zpracované firmou Dopravoprojekt Ostrava a.s. 06/2023 ve stupni DUSP-PDPS - tato dokumentace však neslouží k realizaci stavby. Realizační dokumentaci stavby je povinen zajistit si zhotovitel stavby, stejně jako VTD ocelové konstrukce.

Základní údaje o inženýrských sítích na stávající konstrukci lávky

V současné době se na lávce nacházejí tyto inženýrské sítě, pro všechny byly zpracovány projektové dokumentace pro překládku, nebo byla uzavřena smlouva o přeložce

| | |
|-------------------------------|--------|
| ► - EG.D vysoké napětí | SO 411 |
| ► - Internext 2000 | SO 461 |
| ► - Vodafone | SO 462 |
| ► - Zlín NET | SO 463 |
| ► - Kamerový dohledový systém | SO 464 |
| ► - Horkovod | SO 501 |

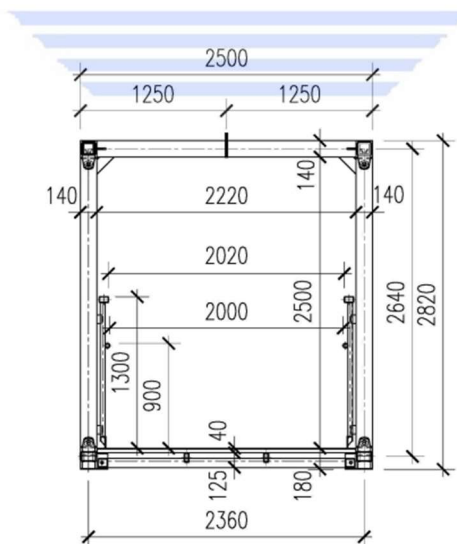
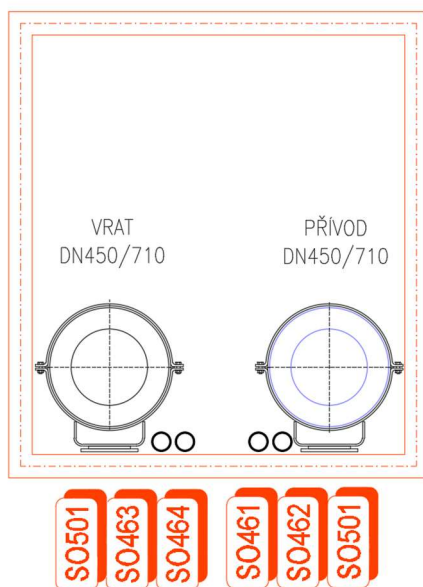
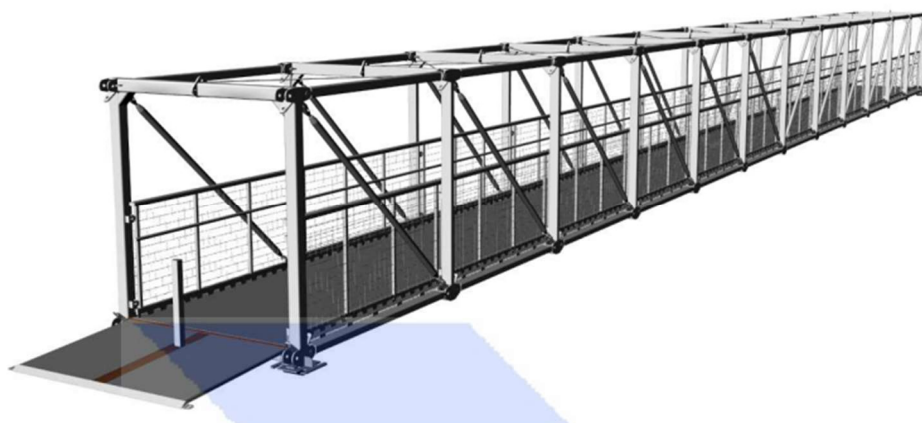
PŘÍČNÝ ŘEZ B-B M1:25



Veškeré sítě z původní konstrukce (vyjma vedení VN – to již bude v době výstavby přeloženo mimo konstrukci lávky) budou před demolicí umístěny na provizorní konstrukci. Návrh dočasného přeložení spočívá v umístění provizorní lávky na návodní stranu stávající konstrukce tak, aby spodní povrch této lávky byl umístěn nas PPO na straně polikliniky, na tuto lávku se umístí vedení pro jednotlivé správce sítí a bude provedeno přepojení tak, aby došlo k co nejkratší odstavce.

Pro tyto účely v návrhu uvažujeme s provizorní lávkou dle TP 254.

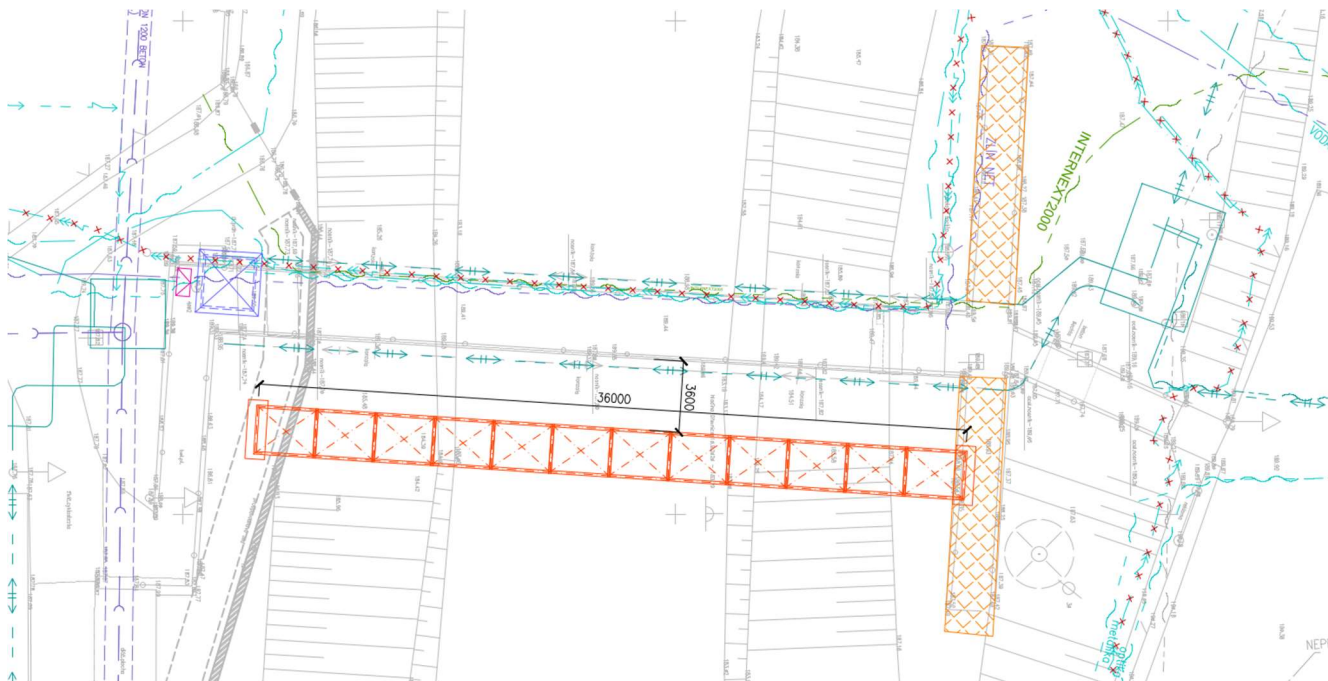
Náklady na dovoz, sestavení, osazení, provoz, snesení, rozebrání a odvoz jsou uvažovány v nákladech stavby, ne překládek sítí.



Obr. 3: Příčný řez lávkou systému ML36

Etapa I (předpoklad 10dnů)

Opěry a podpěry pro vedení lávky a horkovodu budou zřízeny ze silničních panelů. V době výstavby provizorní lávky budou již zdemolovány rampy na pravobřežní bermě.



Etapa II (Předpoklad 14 dnů)

Pro osazení potrubí horkovodu bude nutné provést demolici naké nástupní rampy u polikliniky. V této chvíli dojde k připojení sítí.



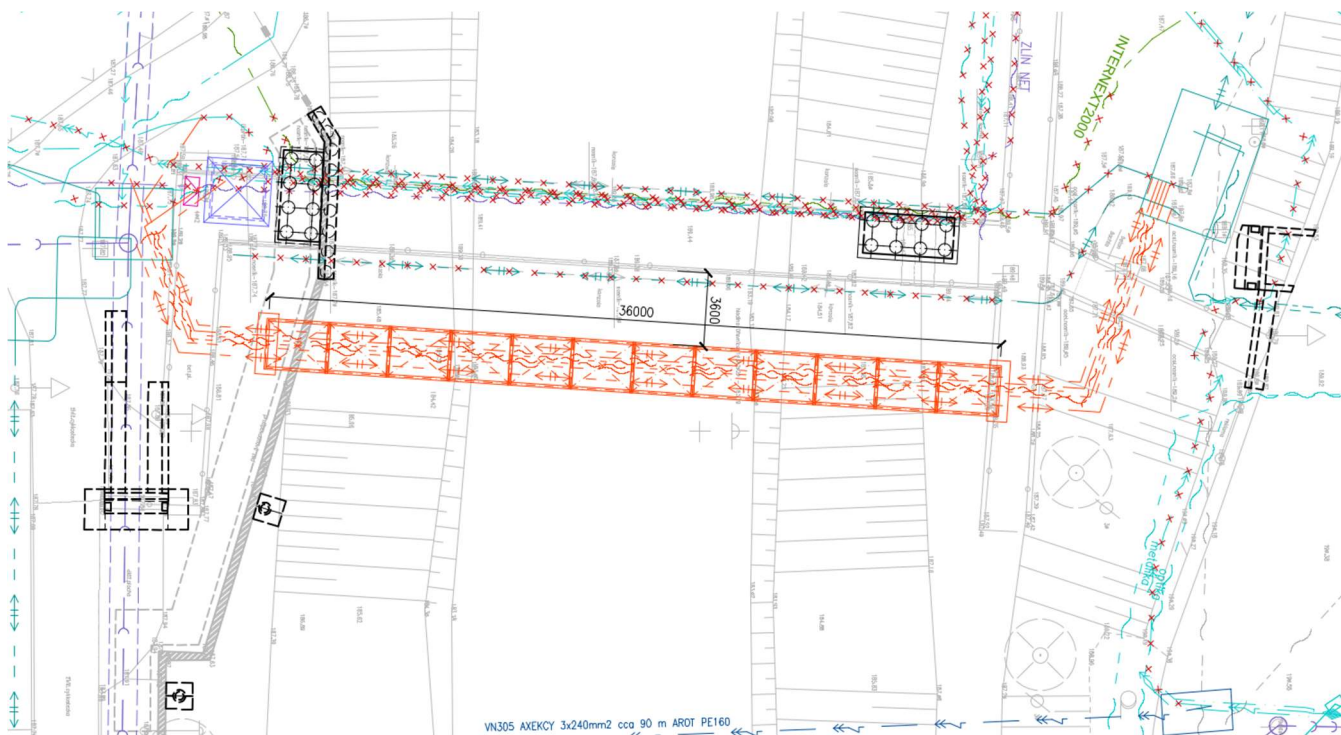
Etapa III (předpoklad 10 dnů)

V další etapě bude provedena demolice stávajících konstrukcí v celém rozsahu. Budou také odstraněny chráničky a případně ponechané kabely. Dojde k demolici PPO v rozsahu dle PD.



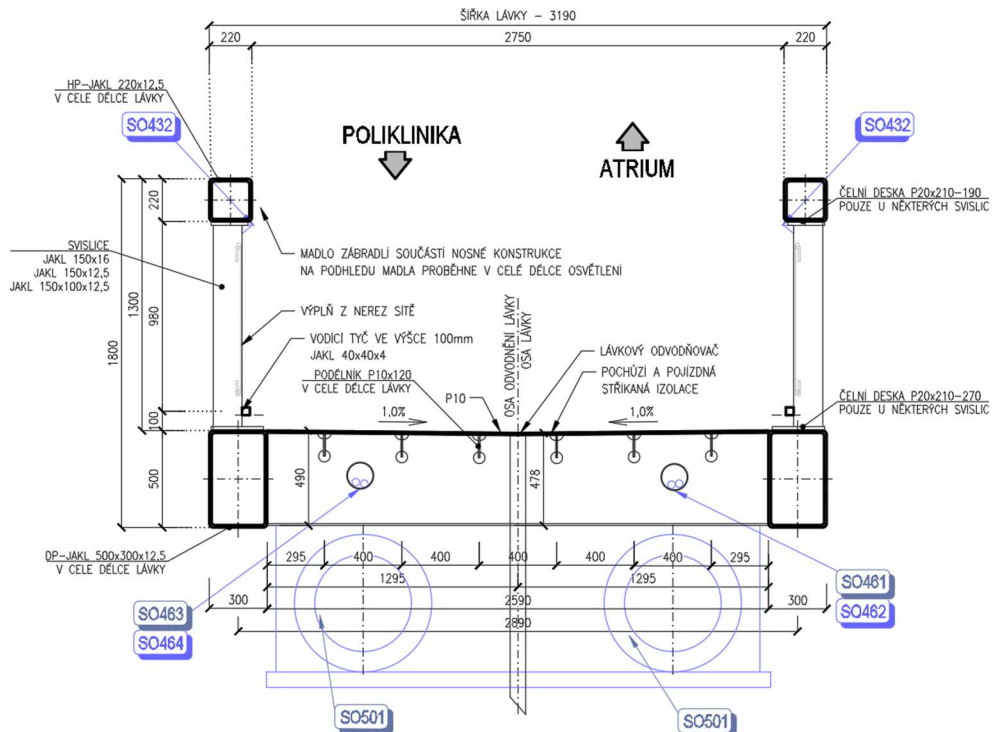
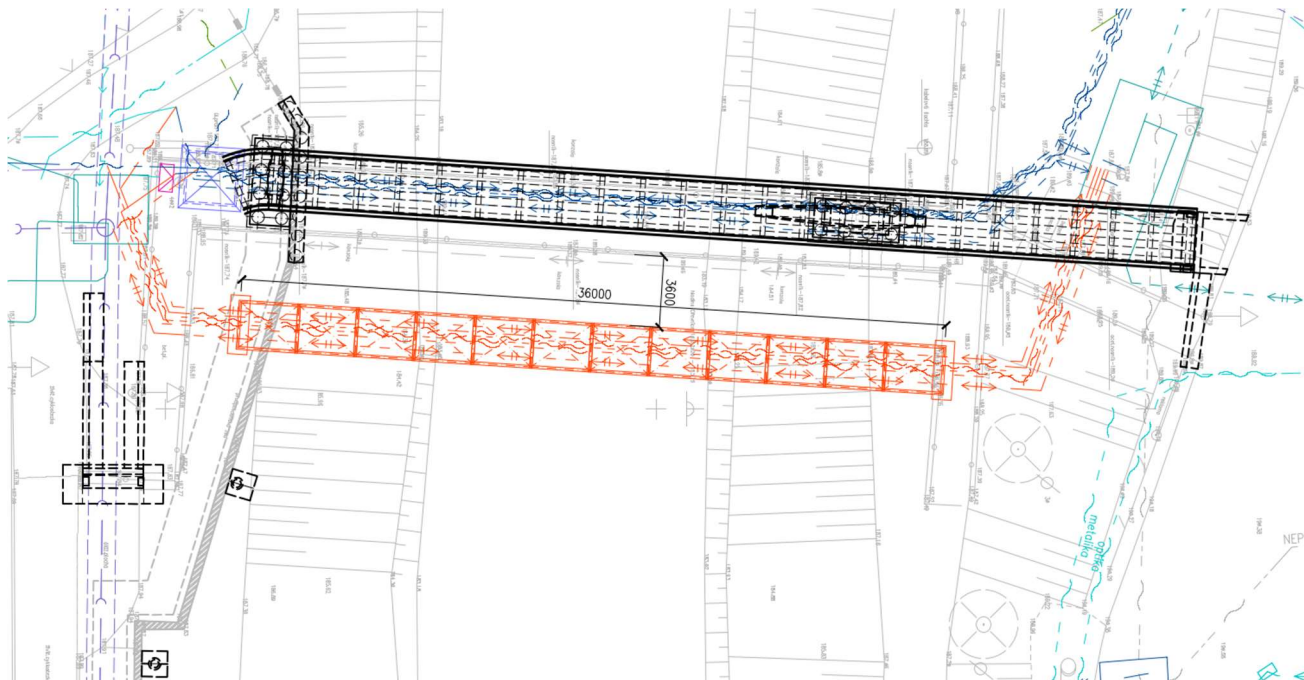
Etapa IV (předpoklad 40 dnů)

Bude zřízeno založení jednotlivých opěr a podpěr a zbudování spodní stavby a PPO. Osazení ocelových pilířů.



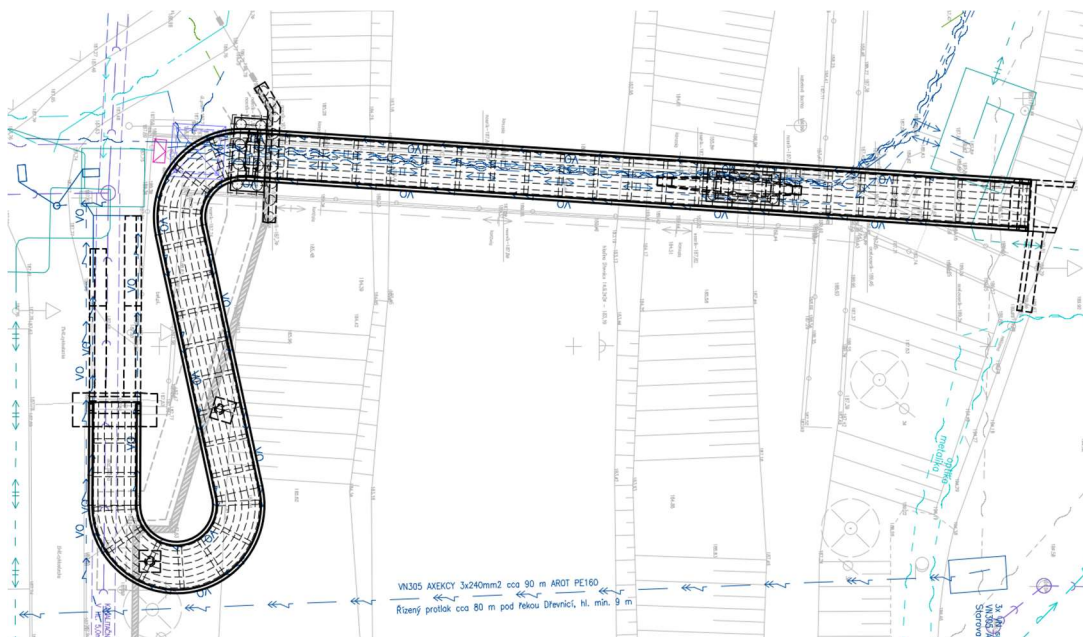
Etapa V (předpoklad 30 dnů)

Je navrženo osazení části lávky přes tok k poslední opěře. Bude provedeno vystrojení lávky s osazením chrániček a potrubí. V této etapě uvažujeme také s přepojením definitivního stavu. Odstranění provizorní lávky.



Etapa IV (60 dnů)

Dokončení montáže lávky, vystrojení lávky. Dokončovací práce v okolí lávky. Slavnostní otevření. Spuštění do provozu.



Závěr

Předpoklad délky výstavby je 5,5měsíce. Začátek výstavby je uvažován z kraje roku 2026. Délka pronájmu provizorní lávky je cca 4,5měsíce.

Vzhledem k množství a rozmanitosti sítí na konstrukci je nezbytné předem naplánovat termín, kdy dojde k přepojování. Každý správce by měl sdělit, jak dlouho přepojování z jeho strany potrvá.

Ve Zlíně 02/2025

Ing. Stáňová Marta